

KARABÜK VE BARTIN BÖLGESİ DEMİR ÇELİK HADDEHANELERİNİN GELİŞİMİNE KARDEMİR KATKISI

CONTRIBUTION OF KARDEMİR TO DEVELOPMENT OF IRON AND STEEL ROLL FORMING COMPANIES IN KARABUK AND BARTIN REGIONS

Selim Yılmaz^a, Lütfi Volkan Saldanlı^b, Orhun Özgür^c, Şeyda Şen^d, Tuğçe Özdemir^e

^a Karabük Üniversitesi, Karabük, Türkiye, E-posta: selimyilmaz@outlook.com.tr,

^b Karabük Üniversitesi, Karabük, Türkiye, E-posta: volkansaldanli@hotmail.com,

^c Karabük Üniversitesi, Karabük, Türkiye, E-posta: orhunzgun@gmail.com

^d Karabük Üniversitesi, Karabük, Türkiye, E-posta: seydasennn@gmail.com,

^e Sağlam Metal Sanayi ve Ticaret A.Ş., Kocaeli, Türkiye, E-posta: tugce.ozdemir@saqlammetal.com

Özet

Bu çalışma, Karabük ili başta olmak üzere ve Bartın illerini kapsayan bölgedeki demir çelik sektörü, demir cevheri veya hurdadan hareketle, sıvı çelik üretip, bunu çeşitli yöntemlerle dökerek; ingot, blum ve kütük haline dönüştüren tesisler ile ingot, blum ve kütüğü haddelemek suretiyle blum, kütük, ağır, orta ve hafif profil, nervürlü veya düz betonarme çelik çubuklar, tel ve kangal (filmaşın) üretimi yapan haddehaneleri kapsamaktadır. Çelik imalatı sıralamasında Türkiye'nin dünyada onuncu, AB ülkeleri arasında ikinci sıraya taşınmasında bütünleşmiş tesislerin etkisini incelemeyi amaçlayan bu çalışmada, bölgede demir çelik sektöründe faaliyet gösteren firmalarla anket çalışması yapılmıştır. Bu anket çalışması ile firmaların üretim maliyetleri, yatırımları ve kapasite artışları, insan kaynakları ve Ar-Ge gelişmelerinin yıllar içinde değişimi irdelenmiştir. Anket sonuçları ile bu bölgenin ana entegre tesisi olan Kardemir'in yıllar içindeki gelişimi arasındaki ilişki belirlenmeye çalışılmıştır. Çalışmada Kardemir'in kuruluşundan günümüze gelişmesi paralelinde, bölgede kurulan haddehanelerin oluşturdukları istihdam, kapasite gelişimi, ar-ge yatırımları ve ekonomiye katkıları anket verileri ile değerlendirilmiş bu haddehanelerin geçmişten bu güne kadar olan teknolojik değişimi incelenmiştir. Kardemir'in üretim kapasitesini artırması ile bölge haddehanelerinin istihdam oranlarında artış görülebilir.

Anahtar kelimeler: Demir ve Çelik Sektörü, Haddecilik Sektörü, Kardemir Etkisi

Abstract

In the provinces of Karabuk and Bartın, businesses operating in the iron and steel sector mainly consist of mills that utilize iron ore and scrap metal to produce liquid steel that is cast using various methods in the form of ingots, blooms and billets. Those are then rolled into heavy, middle or light profiles, reinforcing or flat construction steel bars, wires and coils (wire rods). In this study, which aims to examine the place integrated plants have in carrying Turkey to the 11th place globally and to the third place among the European countries in steel production, we attempt to examine the development of the iron and steel companies in the region throughout the years and to compare their productions costs, investments and capacity increases with the development of the integrated Kardemir

plant. Using statistical analyses, in the study we examine - in light of Kardemir's development since its foundation - the capacity development, R&D investments, contribution to economy and the employment provided by the regional mills, as well as the technological transformations through which they have passed throughout the years.

Keywords: Iron and Steel Industry, Rolling Plant Industry, Kardemir Effect

1. Giriş

Dünya demir-çelik üretiminde ilk sırayı Çin Halk Cumhuriyeti ve onu sırasıyla Japonya, Rusya ve A.B.D. takip etmektedir. 2009 yılı dünya çelik üretimi 1.219.700.000 ton olarak gerçekleşmiştir. 2009 yılında bu üretimin 567.2842.000 tonluk bölümü Çin tarafından üretilmiştir. Türkiye ise dünyada 25.304.000 tonluk üretimiyle yaklaşık % 1,9'luk bir paya sahiptir.

Mevcut durum itibarıyla Türkiye, dünyadaki 64 çelik üreten ülke arasında 10. sırada, Avrupa'daki çelik üreticileri arasında ise Almanya'dan sonra 2. sırada yer almaktadır. Ülkemizde çelik üretim artışının, Çin ve Hindistan gibi büyük üreticilerin üretim artışlarının ardından üçüncü sırada yer alması, Türkiye'nin demir çelik üretiminde belli bir seviyeye geldiğini göstermesi açısından büyük önem taşımaktadır. Dünya genelinde toplam ekonomik faaliyetlerin artması ve ülke ekonomilerindeki büyümenin bir yansıması olarak konuta olan ihtiyacın, otomobile olan talebin ve başta beyaz eşya olmak üzere diğer demir çelik ürünleri talebinin her geçen gün büyük bir hızla artması dünya toplam çelik üretimini de artırmaktadır [1].

Altyapısı 1930'lu yıllarda atılan Türk demir çelik sektörü, ekonominin gelişmesinde ve endüstrileşmede önemli bir rol üstlenmiştir. Demir çelik üretimi ilk defa 1928 yılında, savunma sanayinin çelik ihtiyacını karşılamak amacıyla, şu anda MKEK olarak bilinen tesiste, Kırıkkale'de başlamıştır. Çelik sektörüne ilişkin ilk yatırımlar, 1. ve 2. Sanayi plânları kapsamında, 1930'lu yıllarda gerçekleştirilmiş ve sektör uzun yıllar kamu kesiminin tekelinde, entegre tesis ağırlıklı olarak gelişmiştir.

Türkiye'nin uzun ürün üreten ilk entegre demir çelik tesisi olan Karabük Demir Çelik Fabrikaları (KARDEMİR) 1937 yılında, yassı ürün talebini karşılamak için kurulmuştur [2].

Bu fabrika Demir Çelik üretimi ile birlikte bir üretim kültürü oluşturmuş ve yeni tesislerin önünü açmıştır. Türkiye Cumhuriyeti devletinin üstün gayretleri sonucu ilk entegre tesis niteliğindeki Kardemir Demir-Çelik Fabrikaları kurulduğu yıldan bu yana ülke endüstrisi ve ekonomisine büyük faydalar sağlamış birçok kez kapanma eşiğine gelmesine rağmen yapılan modernizasyon ve yeni yatırımlarla Türk sanayisindeki yerini korumaya devam ettirmektedir. Bu tip büyük entegre tesisler ülke ekonomisine önemli katkılar sunduğu gibi bölgede ekonomisinin gelişmesinde de rol oynayacaktır. Bu çalışmada yapılan anket çalışmasıyla Kardemir D.Ç. fabrikalarının Batı Karadeniz Bölgesindeki haddehanelerin gelişmesine etkisi anlaşılmasına çalışılmıştır.

1.1. Kardemir Demir Çelik Fabrikalarının Kuruluşu ve Gelişimi

1937 de Türkiye'nin ilk Demir Çelik fabrikası olarak kurulan ve 1995 te özelleşen Kardemir, 2008 yılında devreye giren yatırımların etkisiyle kapasitesini 1,5 milyon tona yükseltmiş, halen devam etmekte olan diğer kapasite artırım yatırımları ile 2015 yılı hedefi 3 milyon tondur. Kardemir, mevcut yıllık 1.5 milyon ton ham çelik üretim kapasitesi ile uluslararası kalite standartlarında pik,blum, kütük, nervürlü inşaat çeliği, profil, köşebent, maden direği, her türlü ray, kok ve kok yan ürünleri gibi bir dizi kimyasal madde üretmektedir. Şirket özelleştirildikten sonra çelikhane konverter sistemi, kütük ve blum tesisi, kireç fabrikası, oksijen fabrikası ve cüruf değerlendirme fabrikası tesisi gibi önemli yatırımlar gerçekleştirilmiştir. 2003 yılından sonra ise yeni soğutma kulesi yatırımları, kok fabrikalarının modernizasyonu, yüksek fırınların yenilenmesi, haddehanenin modernizasyonu, çevre yatırımları, yeni ray ve profil haddenesi ve yeni yüksek fırın yatırımları gibi yatırımlar devre alınmıştır. Bu modernizasyon ve yeni yatırım projeleri ile şirket, gelişmiş teknolojik yapıya kavuşturulmuş ve rekabet gücü artırılmıştır [3].

1.2. Kardemir'in Karabük'e Ekonomik Etkileri

Kardemir ile birlikte hayat bulan Demir Çelik endüstrisi yeni bir küçük endüstri hayatına imkan vermiş ve ilçede demirçelik ile ilgili küçük işletmeler kurulmaya başlanmış ve bunların sayıları da zamanla artmıştır.

Karabük'te demir-çelik sektörüyle ilgili küçük sanayinin 1950 'li yılların ortasında doğmaya başlamış ve Karabük'ün aynı zamanda bir küçük sanayi şehri haline gelmeye başlamıştır.

1955 yılında şehirde 12 haddehane bulunmaktaydı .İşletmenin hammaddelerini işleyen bu küçük sanayi kuruluşları, ilk teknik eğitimlerini işletmeden almışlar,ayrılarak özel sektöre geçmişlerdir [4].

1.3. Karabük ve Bartın İlindeki Haddehaneler

Türkiye'de yarı mamul satın alarak haddeleme yapan haddehaneler blum, kütük, özel çelik kütükler, slap ve çelik granülleri üretmektedir. Batı Karadeniz bölgesinde faaliyet gösteren haddehaneler daha çok Karabük ilinde kurulmuştur. Haddehanelerin Karabük ilinde kurulmasının en önemli etkenlerinden biriside en önemli kütük üreticisi Kardemir Demir-Çelik Fabrikalarının Karabük ilinde

bulunmasıdır. Ancak firmaların yarı mamul bulmakta sıkıntı çekmesi halinde, Bartın limanı da ithal edilen ve yurtiçinde kütük temin edilmesini kolaylaştırmaktadır. Bu da Bartın bölgesinde de haddehanelerin gelişmesinde etken olmuştur.

1.4. Haddehanelerde İstihdam

Demir Çelik sektörü ilgili bir önemli kavram da "haddehane" kavramıdır.Haddehane; Demir –Çelik fabrikalarında bulunan bir tür dönüşüm yeridir.Bunlar , entegre tesis dışında ayrıca müessese olarak da yer alabilirler.Üretilen demire haddehanelerde şekil verilmektedir.Bu nedenle haddehanelere Demir – Çelik sanayisinin tamamlayıcı kolu olarak da denebilir.

Demir-Çelik Fabrikasının mevcudiyetine bağlı olarak iş yapan haddehaneler de Karabük'te istihdam oluşturmada önemli role sahip olmuştur.Demir-Çelik Fabrikalarında çalışmakta olan kentliler iş kolunu öğrendikten sonra 1960'lı yıllardan itibaren tesisten bağımsız olarak haddehaneler açmaya başlamışlardır.Böylelikle Karabük'te bulunan Kardemir A.Ş. 'den bağımsız özel sektör haddehaneler kurulmaya başlanmıştır.Demir-Çelik fabrikaları özelleştikten sonra haddehaneler zaman zaman hammadde sıkıntısına girmişlerdir[5].

Yaptığımız bu anket çalışmasıyla bölgede yer alan demir çelik sektöründe faaliyet gösteren haddehanelerin yıllar içerisinde gelişimi incelenerek üretim maliyeti, yatırımları ve kapasite artışları ile entegre bir tesis olan Kardemir'in yıllar içindeki gelişimi arasındaki ilişki belirlenmeye çalışılmıştır.Çalışmada Kardemir'in kuruluşundan günümüze gelişmesi paralelinde, bölgede kurulan haddehanelerin oluşturdukları istihdam, kapasite gelişimi, ar-ge yatırımları ve ekonomiye katkıları anket sorularıyla araştırılmış, bu haddehanelerin geçmişten bu güne kadar olan teknolojik gelişimi hakkında bilgi edinilmiştir.

2.Yöntem

Bu çalışmada,Türkiye'de demir çelik sektörünün başkenti sayılan Karabük ve Bartın illerindeki demir çelik sektöründe faaliyet gösteren haddehanelerin yıllar içerisindeki gelişiminin incelenmesi amacıyla yıllara göre üretim miktarları, yatırımları, kapasite artışları, ar-ge yatırımları, bölgede oluşturdukları istihdam üzerine anket çalışması hazırlanmıştır. Daha sonra elde edilen bilgiler ile Kardemir A.Ş'nin yıllar içerisindeki gelişimi arasındaki ilişki incelenmiştir. Ayrıca haddehanelerin bölgede kurulmasında etkili olan faktörler ve rekabet güçlerini etkileyen faktörler firmalarda yetkili kişilere yöneltilen anket soruları ile incelenmiştir.

Firmaların mevcut durumlarını ve Kardemir A.Ş'ye paralel olarak yıllar içerisindeki gelişimi inceleyebilmek için 4 bölümden oluşan anket formu hazırlanmıştır.

Birinci bölümde şirket türü, kuruluş yılı, güncel çalışan sayısı, lisans mezunu çalışan sayısı, şube sayısı, üretilen ürün ve kullanılan hammadde çeşitleri, işletmenin bölgede kurulmasında etkili olan faktörler gibi bilgiler yer almaktadır.

İkinci bölümde, işletmelerde 1980 yılından günümüze kadar 5'er yıl aralıklar ile çalışan sayıları ile yıllara göre çalışan metalurji ve malzeme mühendisi sayıları incelenmiştir.

Üçüncü bölümde, 1980 yılından günümüze kadar 5'er yıl aralıklar ile üretim miktarı ve yapılan yatırımlar ve yatırım türleri hakkında bilgi alınmıştır.

Dördüncü bölümde firmalarda ar-ge birimlerinin olup olmadığı, yapılan çalışmalar ve projelerin destek kaynakları incelenmiştir. Anket formları firmaların üst düzey yöneticileri ile yüz yüze ve online olarak yapılmıştır. Anket çalışmasına 14 firma katılım gerçekleşmiştir.

3.Değerlendirme

Bölgede anket yapılan 14 hadde firmasının 5 inin limited şirket olduğu (%36) diğer 9'unun ise anonim şirket olduğu (%64), en gencinin 17 ve en yaşlı firmanın ise 56 yaşında olduğu belirlenmiştir (Çizelge 1). Bu firmaların birçoğunun sadece Karabük'te tek fabrikaları olduğu, sadece 4 firmanın Karabük ili dışında da şubesinin veya satış ofisinin olduğu görülmüştür (Çizelge 2). Bu sonuçlar firmaların eski firmalar olmasına rağmen oldukça bölgesel kaldığını ve Türkiye çapında yaygınlaşamadığını göstermektedir.

Çizelge 1 İşletme Türü

FİRMA TÜRÜ	FİRMA SAYISI	YÜZDE
LİMİTED	5	36%
ANONİM	9	64%

Çizelge 2 Anket yapılan işletmelerin şube sayısı

FİRMA SAYISI	FİRMALARIN ŞUBE SAYISI	YÜZDE
1	1	16,6%
2	2	33,3 %
1	3	50 %

Bartın ve Karabük bölgesindeki bu haddehanelerde kullanılan hammaddeye bakıldığında, temel olarak bütün haddehanelerde kütük kullanıldığı belirlenmiştir (Çizelge 3). Yapılan görüşmelerde kütük hammaddeyi Kardemir'den temin edebildikleri gibi, Kardemir'in yeterli olmadığı durumlarda Bartın limanının yakın olması sayesinde yurtdışından da temin ettiklerini belirtmişlerdir.

Çizelge 4 İşletmelerin Bölgede Kurulmasına Etkili Olan Faktörler

İŞLETMELERİN BÖLGEDE KURULMASINDA ETKİLİ OLAN FAKTÖRLER										
Önem Derecesi	Hiç Önemli Değil		Önemli Değil		Önemli		Çok Önemli		Son Derece Önemli	
Etki Eden Faktörler	Firma Sayısı	Yüzde (%)	Firma Sayısı	Yüzde (%)	Firma Sayısı	Yüzde (%)	Firma Sayısı	Yüzde (%)	Firma Sayısı	Yüzde (%)
Hammadde Arzı	1	7,69					5	38,46	7	53,84
Müşteriye Yakınlık	6	42,85	2	14,28	4	28,57	2	14,28		
İş Gücü Potansiyeli	4	28,57	2	14,28	7	50	1	7,14		
Teşvik Potansiyeli	8	57,14	2	14,28	4	28,57				
Ana Sanayiye Yakınlık	2	14,28			5	35,71	5	35,71	2	14,28
Yan Sanayiye Yakınlık	3	30	5	60			1	10	1	10
Müşteri Talebi	3	42,85					1	14,28	3	42,85

Üretilen ürün çeşitliliği irdelendiğinde ürün yelpazesinin sınırlı olduğu, ana olarak inşaat sektörüne hitap eden profil-köşebent-lama ve inşaat demiri ürettikleri görülmüştür.

Çizelge 3 Üretilen Ürün Çeşitleri ve Kullanılan Hammaddeler

ÖZELLİK	NO	MALZEME	SAYI	YÜZDE
ÜRETTİLEN ÜRÜN ÇEŞİTLERİ	1	KÜTÜK	0	
	2	PROFİL-KÖŞEBENT-LAMA	11	35,40%
	3	RAY	3	9,60%
	4	İNŞAAT DEMİRİ	8	25,80%
	5	BORU	1	3,22%
	6	FİLMAŞIN	1	3,22%
	7	SAC-TEL-LEVHA	3	9,67%
	8	DİĞER	4	12,90%
KULLANILAN HAMMADDE ÇEŞİTLERİ	1	KÜTÜK	14	87,50%
	2	BLUM	1	6,25%
	3	SLAB	0	
	4	HURDA	0	
	5	RAY	0	
	6	DİĞER	1	6,25%

İşletmelerin bölgede kurulmasında etkili olan faktörlerin belirlenmesi için yapılan anket çalışmasında (Çizelge 4) hammadde en önemli etken olurken, teşvik potansiyeli ise firmalar tarafından önemsenmeyen bir faktördür.

Genel olarak iş gücü potansiyeli, ana sanayiye yakınlık ve müşteri talebi ise firmalar tarafından önemli bir etkidir.

Bunların yanında Karabük'te yaptığı çalışmada Kardemir'in Karabük'e etkilerini incelemiş olup, Kardemir ile hayat bulunan Demir – Çelik endüstrisinin yeni ve küçük ölçekli Endüstri hayatına imkan vermiş olduğunu ve ilçe Demircilikle ilgili küçük işletmeler kurulmaya başlanmış ve bunların sayılarında zamanla artmış olduğunu belirtmiştir[6].

Anket çalışmasıyla firmaların çalışan sayısı, niteliği ve yıllara göre değişimi de değerlendirilmiştir (Çizelge 5,6 ve 7). Anket yapılan 14 firma içinde sadece 1 tanesinin 301-500 kişi aralığında çalışan olduğu genelde 51-100 ve 101-200 çalışan kişi aralığında kümelendiği, çalışan açısından orta ölçekli firmalar olduğu gözlemlenmiştir. Bu firmaların çalışanlarının niteliği değerlendirildiğinde lisans mezunu çalışan sayısının 1-20 arasında olduğu, sadece tek firmanın 21-30 lisans mezunu çalıştırdığı belirlenmiştir. Bu lisans mezunu çalışanların alt ayırımına inildiğinde mühendis çalışan sayısının oldukça sınırlı kaldığı anlaşılmaktadır. Bu mühendis çalışanların ise çoğunluğu Makine Mühendisi olmasına karşın Metalurji Mühendisi sayısının oldukça az olduğu, istihdam edilen mühendislerin tümünün de erkek çalışan olduğu görülmüştür.

Çizelge 5 Çalışan sayı aralıkları

ÇALIŞAN SAYI ARALIKLARI	FİRMA SAYISI	YÜZDE
26 - 50	1	7,14%
51 - 100	6	42,85%
101 - 200	4	28,58%
201 - 300	1	7,15%
301- 500	2	14,28%

Çizelge 6 Lisans Mezun Sayısı

LİSANS MEZUNU ÇALIŞAN SAYISI	FİRMA SAYISI	YÜZDE
0 - 1	1	7,14%
1 - 5	4	28,57%
6 - 10	5	35,71%
11 - 20	3	21,42%
21 - 30	1	7,14%

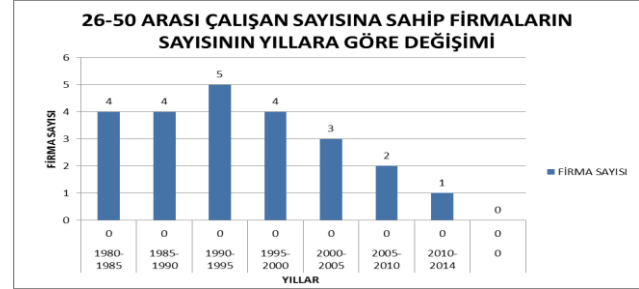
Çizelge 7 Çalışan Metalurji ve Malzeme Mühendisi

YILLAR	ÇALIŞAN METALURJİ VE MALZEME MÜHENDİSİ	FİRMA SAYISI
2000-2005	2	2
2005-2010	3	3
2010-2015	8	5

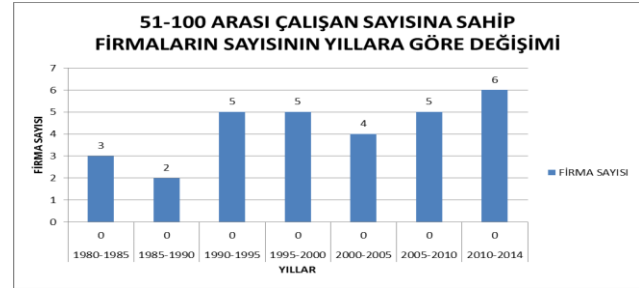
Bölgedeki haddehanelerde 1980-2014 yılları arasında beş yıllık dilimlerle çalışan sayısındaki değişim incelenmiş (Çizelge 8), Kardemir Demir Çelik Fabrikasındaki kapasite artışları ile ilişkisi irdelenmiştir. Hadde firmalarında çalışan sayısı yıllara göre artış göstermektedir. Çalışan sayısındaki artış Kardemir'in özelleştirildikten sonra yeni yatırımlarla ciddi kapasite artışı sağlanan 2010-2014 yılları arasında en yüksek düzeye ulaşmıştır.

Veriler bölgedeki haddehanelerde çalışan sayısı artışının Kardemir'in kapasite artışı ile ilişkisi var gibi görünmesine rağmen, çalışan sayısı artışının doğrudan ilişkisi çok net değildir. Daha ayrıntılı bir çalışmaya ihtiyaç vardır.

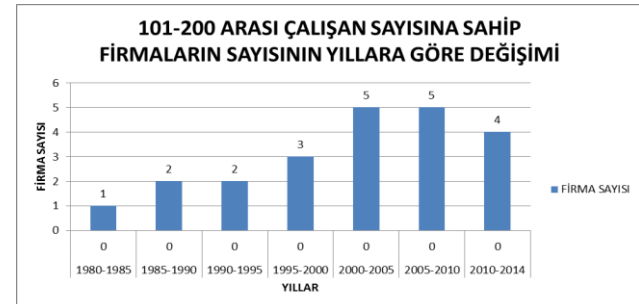
Yıllar içerisinde firmaların çalışan kapasitesi artmış, çalışan kişi sayısı düşük firmaların, yıllar geçtikçe azaldığı gözlenmiştir. Firmalar yeni şubeler açarak hem kapasite miktarlarını hemde mevcut çalışan kişi sayısını arttırmıştır. 1995-2000 yılları arasında çalışan kişi sayısı 101-200 arası çalışana sahip firmaların artması ve 2010-2014 yılları arasında 201-500 arası çalışan sayısına ulaşan firmalar gözlenmiştir.



Şekil 1. 26-50 Çalışan Sayısına Sahip Firmaların Sayısına Göre Değişimi



Şekil 2. 51-100 Arası Çalışan Sayısına Sahip Firmaların Yıllara Göre Değişimi



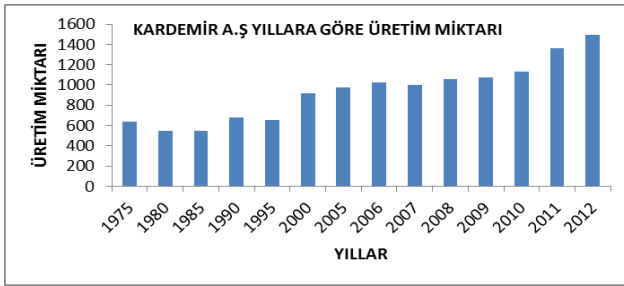
Şekil 3. 101-200 Arası Çalışan Sayısına Sahip Firmaların Sayısının Yıllara Göre Değişimi



Şekil 4. 201-500 Arası Çalışan Sayısına Sahip Firmaların Sayısının Yıllara Göre Değişimi

Çizelge 8 Yıllara Göre Çalışan Sayısı

Yıllar - Çalışan Sayısı	YILLARA GÖRE ÇALIŞAN SAYISI								TOPLAM FİRMA
	26 - 50		51 - 100		101 - 200		201 - 500		
	SAYI	%	SAYI	%	SAYI	%	SAYI	%	
1980 - 1985	5	55,56	3	33,33	1	11,11			9
1985 - 1990	4	44,44	3	33,33	2	15,38			9
1990 - 1995	5	38,46	6	46,15	2	15,38			13
1995 - 2000	4	30,77	5	38,46	4	30,77			13
2000 - 2005	3	23,08	4	30,77	6	46,15			13
2005 - 2010	2	15,38	5	38,46	6	42,86			13
2010 - 2014	1	7,14	6	42,86	5	35,71	2	14,29	14



Şekil 5 . Kardemir Demir Çelik Fabrikasının Üretim Miktarı

Şekil 5 de Kardemir Demir Çelik Fabrikasının üretim miktarı yıllara göre değişimi verilmiştir. Anket yapılan 14 haddehanenin çalışan sayısının yıl bazında artışının (Şekil 1-5) Kardemir'in üretim miktarındaki artışa paralellik gösterdiği gözlemlenmiştir. Haddehanelerdeki çalışan sayısı Kardemir'in üretim miktarında önemli artışlar kaydedilen 2000'li yıllardan sonra artmaya başlamış ve 101-200 bandında yoğunlaşmıştır.

Haddehanelerin teknolojik gelişmeleri ile ilgili sorulara genelde çok ayrıntılı yanıtlar alınamamıştır. Ancak az sayıda firmanın üretim sistemlerini otomatik ve sürekli hale getirmek üzere yeni yatırımlar yaptığı not edilmiştir.

Anket çalışmasının son bölümünde ise 14 haddehanedeki Ar Ge yatırımları ile ilgili firmalar ile görüşmeler sonucunda da firmaların herhangi bir Ar Ge çalışmasının ve projelerinin mevcut olmadığı belirlenmiştir. Firmaların, Ar-Ge çalışması yapmadığı gibi çeşitli kanallardan sağlanabilen proje desteklerinden haberdar olmadıkları görülmektedir. Buna göre Kardemir Demir Çelik Fabrikasının çevredeki haddehanelere Ar Ge çalışması ve buna bağlı yatırımlar yapacak bir katkı sağlamadığı izlenimi edinilmiştir. Aynı şekilde teknolojik yatırımları ile ilgili soruların yanıtlarından, Kardemir'in haddehanelerin teknolojik gelişmelerine bir katkısının olmadığı da ortaya çıkmıştır.

4. Sonuçlar

Anket yapılan 14 haddehanenin %8'inin "1" şubesi, %15'inin 2 şubesi %8'inin 3 şubesi bulunmakta, %61'inin ise şubesi bulunmamaktadır. Şubesi bulunan firmaların farklı illerde açılan şubelerinin daha çok stok deposu veya satış ofisi olduğu belirlenmiştir. Ankete katılan firmaların çok azının başka illerde üretim fabrikaları da bulunmaktadır. Bu da haddehanelerin bölgesel kaldığını göstermektedir.

Karabük ve Bartın ilinde ankete katılan firmaların toplam çalışan sayısı 1849'dur. Bu araştırmada haddehanelerde lisans mezunu çalışan sayısının toplam çalışan sayısına oranla azlığı dikkati çekmektedir. Lisans mezunu çalışan sayısının alt ayırımına inildiğinde çalışan mühendis sayısının oldukça az olması ve kimi firmalarda ise hiç mühendis bulunmaması bölgedeki haddehanelerin çalışan profiline emek ağırlıklı olduğunu göstermektedir.

Firmaların çalışan sayısının arttığı dönem ile Kardemir Demir Çelik işletmesinin üretim miktarının arttığı dönem birbiri ile paralellik göstermiştir (çizelge 8 , şekil 5).

Anketin dördüncü bölümünde , firmalarda Ar Ge birimlerin olup olmadığı, yapılan çalışmalar ve projenin destek kaynakları incelenmiştir. Anket çalışmasına verilen yanıtlardan , ankete katılan haddehane firmalarının hiç birinde Ar Ge bulunmamaktadır. Sadece günümüz koşullarının ve teknolojilerinin farkında olan bazı firma sahipleri Ar-Ge yatırımlarını planladıklarını ve gelecekte Ar-Ge birimi kurmayı anket çalışmalarına not düşerek belirtmişlerdir.

Karabük ve Bartın illerindeki haddehanelerin kurulması ve yaşamasında Kardemir'den temin edilen hammaddenin önemli bir etkisi olmasına rağmen haddehanelerin tam kapasite çalışması için yeterli olmadığı belirlenmiştir. Özellikle son yıllarda Bartın ilinde bulunan liman sayesinde yurtdışından önemli ölçüde küçük ithal edildiği ve bölgedeki hadde firmalarının hammadde ihtiyaçlarının karşılandığı yapılan çalışmada görülmüştür.

Kalkınma bakanlığı raporunda da belirttiği üzere Demir – Çelik ürünleri talebinin her geçen gün büyük bir hızla artması dünya toplam çelik üretimini arttırmaktadır. Kardemir üretim kapasitesini yıl bazında arttırması (şekil 5) ile buna göre çevre haddehanelerinde kapasitesinin arttırması ve haddehanecilik sektörünün de istihdam edilmesine olanak sağlayacaktır.

Kaynaklar

[1] Kalkınma Bakanlığı “Demir-Çelik Çalışma Grubu Raporu –Onuncu Kalkınma Planı (2014-2018)” ANKARA, 2014.

[2] TOBB “Türkiye Demir ve Demir Dışı Metaller Meclisi Sektör Raporu” Nisan 2013.

[3] Eti Menkul Kıymetler A.Ş. Araştırma Bölümü” Kardemir Şirket Raporu”, 2008.

[4] Kurtkan, Amiran (1963), Karabük Çalışma Müessesesi ve Sosyal Şartları, İ.Ü. İktisat Fak., İktisat ve İçtimaiyyat Enstitüsü Yayın No: 31. [13:05:15].

[5] Demirci, H.İ. ve Kaştan,Y., Karabük demir-çelik işletmeleri'nin karabük'ün iktisadi yaşamındaki yeri ve önemi:kuruluşundan bugüne karabük ve demir çelik sempozyumu, 298-309, 2010.

[6] Karakök,T., Kardemir ve karabük:kuruluşundan bugüne karabük ve demir çelik sempozyumu ,281-291, 2010.